



# Solidez financiera

Informe de Sostenibilidad **2024**

Energía  
para el futuro



Grupo epm





TEMA MATERIAL  
SOLIDEZ FINANCIERA

# Solidez financiera

GRI 3-3

Para garantizar la solidez financiera en la organización definimos metas a corto, mediano y largo plazo lo que nos permite tener un balance entre la suficiencia y eficiencia financiera del Grupo EPM en función de la competitividad y crecimiento en los negocios desde una perspectiva que involucre las tendencias sectoriales, las tecnologías de la innovación e información y las dinámicas territoriales.

La solidez financiera es uno de nuestros temas materiales o relevantes de sostenibilidad y comprende dos enfoques:



COMPETITIVIDAD  
Y SOSTENIBILIDAD  
DE LOS NEGOCIOS



GESTIÓN  
REGULATORIA  
DE LAS TARIFAS

Teniendo en cuenta lo anterior, realizamos la gestión empresarial en el marco de compromisos y lineamientos los cuales relacionamos a continuación:

## Políticas asociadas

► **POLÍTICA SISTEMA DE GESTIÓN INTEGRADO:**

Aprobada en Sesión Junta Directiva N°831 del 22 de abril de 2020. <https://www.cens.com.co/conoce-nuestra-normatividad#2895577-politica-sistema-de-gestin-integrado>

► **POLÍTICA DE SOSTENIBILIDAD:**

Aprobada en Sesión Junta Directiva N°867 del 7 diciembre de 2022. <https://www.cens.com.co/conoce-nuestra-normatividad#2931609-politica-de-sostenibilidad>

► **POLÍTICA DE GESTIÓN AMBIENTAL:**

Aprobada en Sesión Junta Directiva N°778 del 11 de febrero de 2016. <https://www.cens.com.co/conoce-nuestra-normatividad#2933621-politica-de-cero-tolerancia-frente-al-fraude-la-corrupcin-y-el-soborno>

Alineación con la estrategia

TEMA	OBJETIVO ESTRATÉGICO	OBJETIVO DESARROLLO SOSTENIBLE - ODS
SOLIDEZ FINANCIERA	Promover el desarrollo humano sostenible con servicios públicos eficientes y de calidad para todos	<div><div>8</div><div>TRABAJO DECENTE Y CRECIMIENTO ECONÓMICO</div><div></div></div> <div><div>9</div><div>INDUSTRIA, INNOVACIÓN E INFRAESTRUCTURA</div><div></div></div>
	Crecer sosteniblemente en usuarios, clientes y mercados	
	Consolidar la prestación de los servicios públicos domiciliarios y complementarios	
	Desarrollar nuevas soluciones y negocios	

Indicadores

INDICADOR	UNIDAD DE MEDIDA	RESULTADO
INGRESOS	COP\$ MILLONES	1.519.523
UTILIDAD NETA	COP\$ MILLONES	117.543
EBITDA	COP\$ MILLONES	330.228

Enfoque: competitividad y sostenibilidad de los negocios

Nuestra gestión

En la gestión financiera durante la vigencia 2024 se obtuvieron los siguientes resultados:

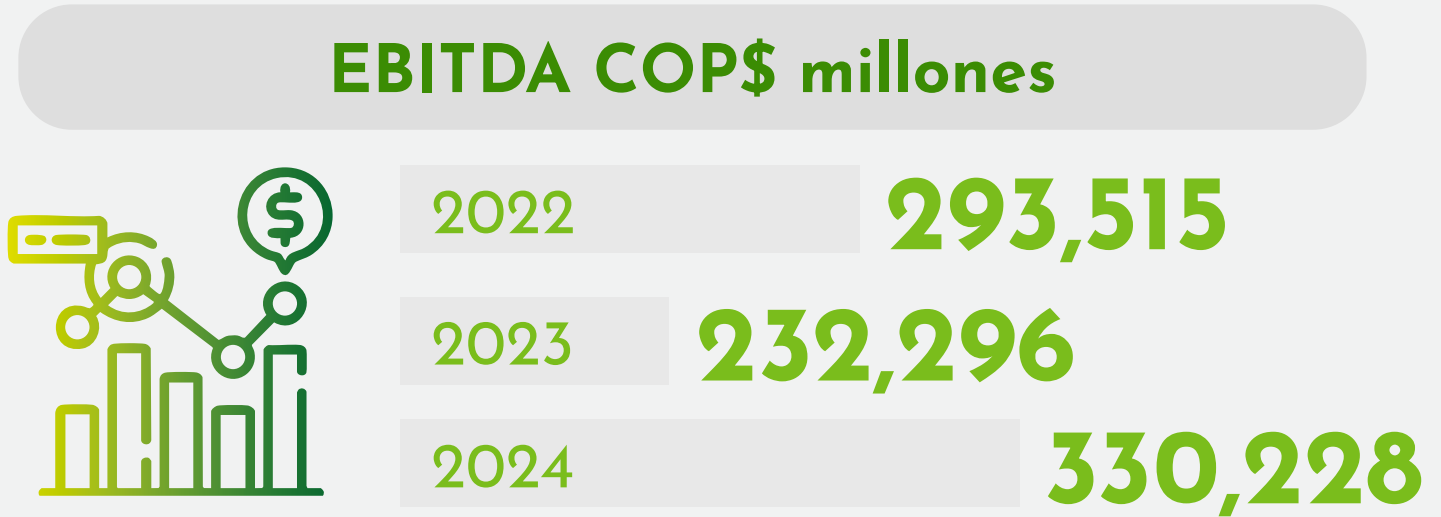
Indicadores Financieros


Los indicadores Margen EBITDA, Operacional y Neto, durante los últimos años se han mantenido de forma positiva, mostrando la solidez financiera de CENS; el resultado del año 2024 obedece a mayores ingresos por una mayor tarifa promedio de venta en \$69.2 kWh y crecimiento en las ventas en 44.0 GWh, se trasladó a tarifa COP\$ 59,874 del saldo de la Opción Tarifaria y COP\$12,867 de intereses COT. Por otra parte, la recuperación del deterioro de cartera de la opción tarifaria de COP\$ 15,473; no obstante, la operación comercial presenta incremento de COP\$ 39,878.

INDICADORES					
NOMBRE	UNIDAD DE MEDIDA	2022	2023	2024	VARIACIÓN 2023/24
Margen EBITDA	%	23.90	16.40	21.80	-24.8%
Margen operacional	%	18.20	11.3	16.8	-32.7%
Margen Neto	%	10.60	4.8	7.7	-37.7%

EBITDA

El EBITDA al cierre del 2024 presenta aumento de COP\$ 97,932 millones, generado por mayores ingresos con variación de COP\$ 98,449 millones, atribuido al crecimiento de las ventas, mayor tarifa promedio de venta y recuperación del deterioro de cartera por opción tarifaria; el total de los costos y gastos efectivos, aumentaron en COP\$ 517 millones, aun cuando la operación comercial presenta incremento.




 Conoce los estados financieros de CENS 2024 aquí: <https://www.cens.com.co/Portals/cens/institucional/informes-de-sostenibilidad/2024/Anexo%204.%20Estados%20financieros%202024.pdf>



# Estado de Resultados Integral - ERI

La utilidad operacional presenta incremento de COP\$ 95,348 millones, equivalente al 59,4%; sin embargo, los costos y gastos presentan aumento moderado de COP\$ 5,990 millones, atribuido por la recuperación del deterioro de cartera de la opción tarifaria e incremento de la operación comercial.

El resultado neto del ejercicio también presenta aumento el 71.4% (COP\$ 48,948), atribuida al resultado del EBITDA; no obstante, los intereses de la deuda presentan incremento de COP\$ 15,512, por las nuevas obligaciones financieras adquiridas y aumento de la provisión de renta por COP\$ 26,954.



## Ingresos

Este indicador presenta un incremento del 12% correspondiente a COP\$ 138,856 millones, por el crecimiento de las ventas en 44.0 GWh frente a las 1,441.61 GWh de 2023, representando un mayor ingreso por COP\$ 39,082 millones. A continuación, se relaciona la variación en los diferentes sistemas y variables:

1

El Sistema de Transmisión Regional - STR presenta aumento de COP\$ 1,200 millones, producto de la actualización de la variable macroeconómica IPP, la Demanda País y los pronósticos del cargo

2

Los intereses presentan un aumento de COP\$ 22,801 millones, generado básicamente por el reconocimiento de los intereses recuperados por opción tarifaria, los nuevos convenios realizados y la valoración de estos

3

Los servicios de facturación y recaudo aumentaron COP\$ 1,477 millones, producto del comportamiento del IPC y la actualización de los contratos y factores macroeconómicos

4

Los contratos de construcción presentaron disminución de COP\$ 20,661 millones, por la menor ejecución de los contratos del FAER 2019 recursos de terceros y administración, FAZNI 2020 y la segunda etapa del contrato de ECOPETROL

5

El Sistema de Distribución Local - SDL, presenta disminución de COP\$ 1,200 millones, producto de una menor brecha entre el cargo propio de Dt y el cargo aplicado al usuario DtUN, que tiene como efecto un mayor recaudo del ingreso vía CU

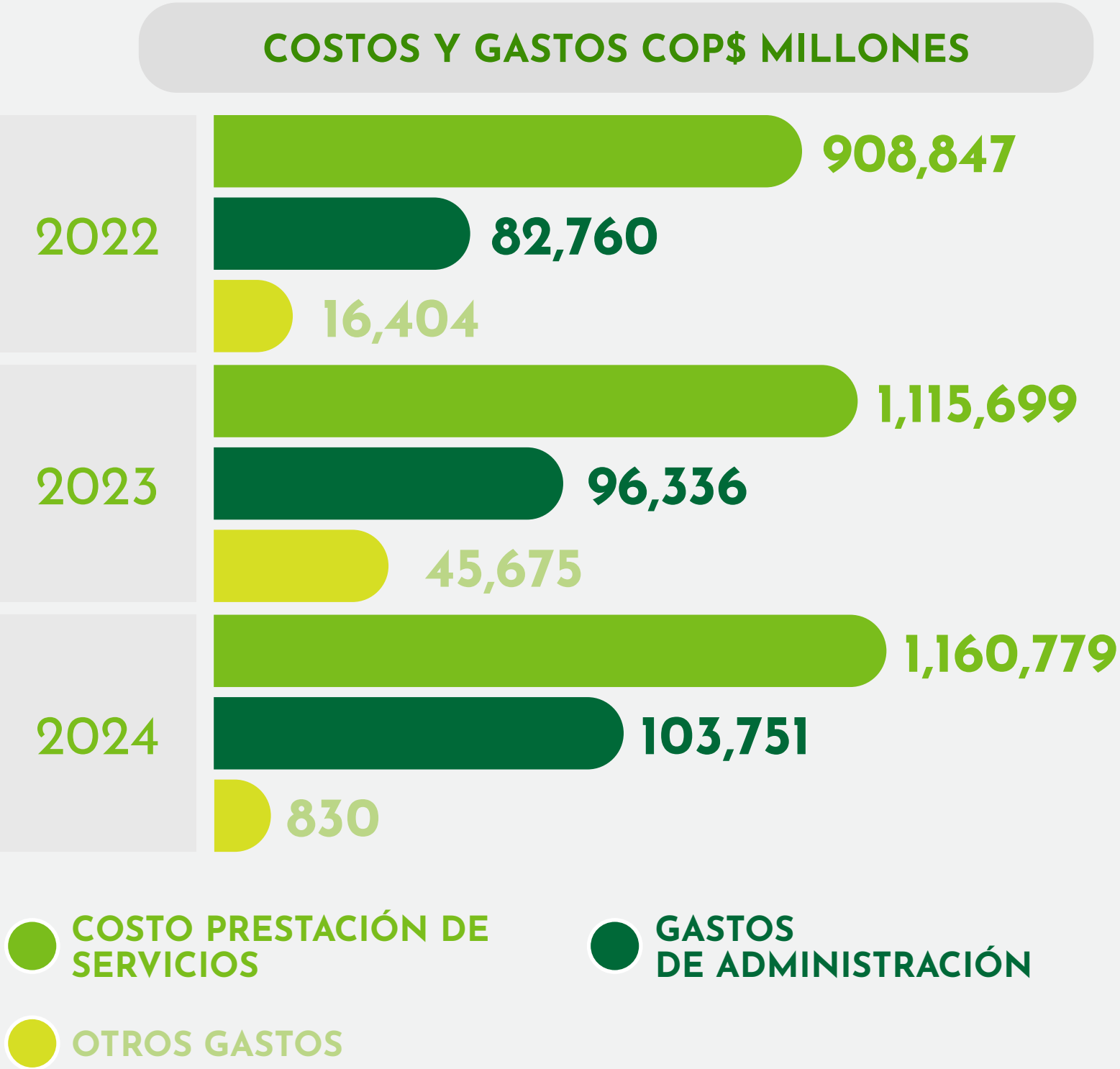
6

El arrendamiento de infraestructura aumentó COP\$ 2,550 millones, por la actualización anual del IPP, adicionalmente, se han tenido incrementos en los apoyos utilizados por los Proveedores de Redes y Servicios de Telecomunicaciones que utilizan la infraestructura eléctrica de CENS



Costos y Gastos

Los costos y gastos totales ascendieron a COP\$1,263,700 millones, con incremento de COP \$5,990 millones respecto al 2023.



La operación comercial en CENS ascendió a COP\$ 862,892 millones, con una variación de COP\$ 39,878 millones, generado por:

COMPRA EN BOLSA

Disminuye COP\$ 17,319 millones, ya que se compraron 54.7 GWh menos que el año anterior, adquiridas a una tarifa promedio de \$656.8 kWh, siendo esta mayor en \$ 43.8/kWh en comparación al 2023 (\$613/kWh).

COMPRA EN CONTRATOS

Aumentó en COP\$ 35,871 millones, principalmente por una mayor compra de 115.1 GWh que representaron COP\$ 33,389 millones, una tarifa mayor de 1.9 kWh aumentando en COP\$ 2,482 millones.

El rubro de otros costos de la operación comercial aumentó en COP\$ 21,325 millones, explicado principalmente en:

STN

Aumentó en COP\$ 11,675 millones, debido al crecimiento de los factores macroeconómicos en comparación con el año anterior.

ADD

Aumentó en COP\$ 4,999 millones, debido a la condición excedentaria y al aumento en la brecha del período de liquidación.

STR

Aumentó en COP\$ 3,261 millones, debido al comportamiento del IPP.

RESTRICCIONES

Aumentó COP\$ 635 millones, por variaciones en el cargo R, debido al comportamiento del PB, adicionalmente se ha generado menor disponibilidad de la infraestructura aumentando el valor de las restricciones.

COSTO DE CONEXIÓN

Aumentó COP\$ 1,171 millones, por mayor facturación de otros servicios que se incluyeron en la vigencia anterior y debido al pago del retroactivo del contrato de ISA.



SERVICIOS PERSONALES

Con incremento de COP\$ 10,044 millones (incremento del IPC en 12.07%, ingreso de nuevos empleados, actualización del costo por interés y costo del servicio actual); No obstante, la ganancia actuarial de prima extralegal por el cambio en los supuestos por experiencia y suposiciones financieras.

IMPUESTOS Y CONTRIBUCIONES

Con aumento de COP\$ 3,978 millones producto de los rubros de impuesto de alumbrado en COP\$ 477 millones por autoconsumos de energía (instalaciones de CENS y las diferentes localidades); impuesto de industria y comercio en COP\$ 1,945 millones; por el incremento de los ingresos operacionales de CENS en los 47 municipios donde presta sus servicios; Gravamen a los movimientos financieros en COP\$ 979 millones por mayores pagos realizados a los proyectos de Expansión, reposición y proveedores de bienes y servicios; el rubro de Superintendencia en COP\$ 329 millones y la Cuota de fiscalización y auditaje presenta incremento de COP\$ 459 millones, por la variación del IPC para el año 2024 y el incremento de los ingresos.

ÓRDENES Y CONTRATOS

Con disminución COP\$10,494 millones, generada por aumento y disminución de algunos contratos, resaltando lo siguiente:

La menor ejecución de los contratos de construcción FAER 2019 y FAZNI 2020 con **COP\$ 20,556 millones, por la finalización.**

Mantenimiento de líneas, redes y ductos con **aumento de COP\$ 5,182 millones.**

**Servicios de instalación y desinstalación con incremento de COP\$ 1,604 millones,** generado principalmente al aumento de estas actividades en varios contratos.

Suministros y servicios informáticos con **incremento de COP\$ 965 millones.**

Gastos de mantenimiento y reparaciones con **incremento de COP\$ 1,050 millones.**

**Elementos y accesorios de energía con disminución de COP\$ 963 millones,** básicamente por la menor salida de materiales utilizados para el mantenimiento de subestaciones, líneas del STR y redes de baja, media y alta tensión.

Costos y gastos generales con aumento de COP\$ 3,330 millones, generado principalmente en los rubros de:

**Arrendamiento en COP\$ 2,766 millones,** generado básicamente al pago el retroactivo del contrato con ISA.

**Honorarios con disminución de COP\$ 860 millones,** generado por la menor causación de facturas durante el año.

**Intangibles con aumento de COP\$ 1,004 millones, generado por pago efectuado a controles empresariales por licencias para la conexión de red corporativa de CENS,** ya que se realizó cambio de modelo respecto al tipo de licenciamiento que se estaba utilizando de office 365 E1, E3 y E5 al nuevo modelo usado a nivel de grupo empresarial el cual tiene componentes adicionales, asimismo se adquirieron 21 nuevas licencias de POWER BI PRO.





Deterioro cuentas por cobrar neto con disminución de COP\$ 46,118 millones, debido a:

Deterioro de cuentas por cobrar de energía con disminución de COP\$ 6,867 millones, ocasionado por el cambio a partir de septiembre del 2023 de la metodología del deterioro de la opción tarifaria; no obstante, el incremento en el sector oficial, el sector industrial y comercial.

Otros deudores con disminución de COP\$ 3,111 millones por variación que básicamente castigó la cartera de arrendamientos y gestión de cartera

Reversión del deterioro con aumento del gasto por COP\$ 16,780 millones, generado por la recuperación de cartera de energía y cambios en los ciclos de facturación.

Recuperación de cuentas por cobrar presenta aumento de COP\$ 18,986 millones, atribuido a la recuperación de la opción tarifaria, que a partir del 2024 se viene facturando a los clientes.

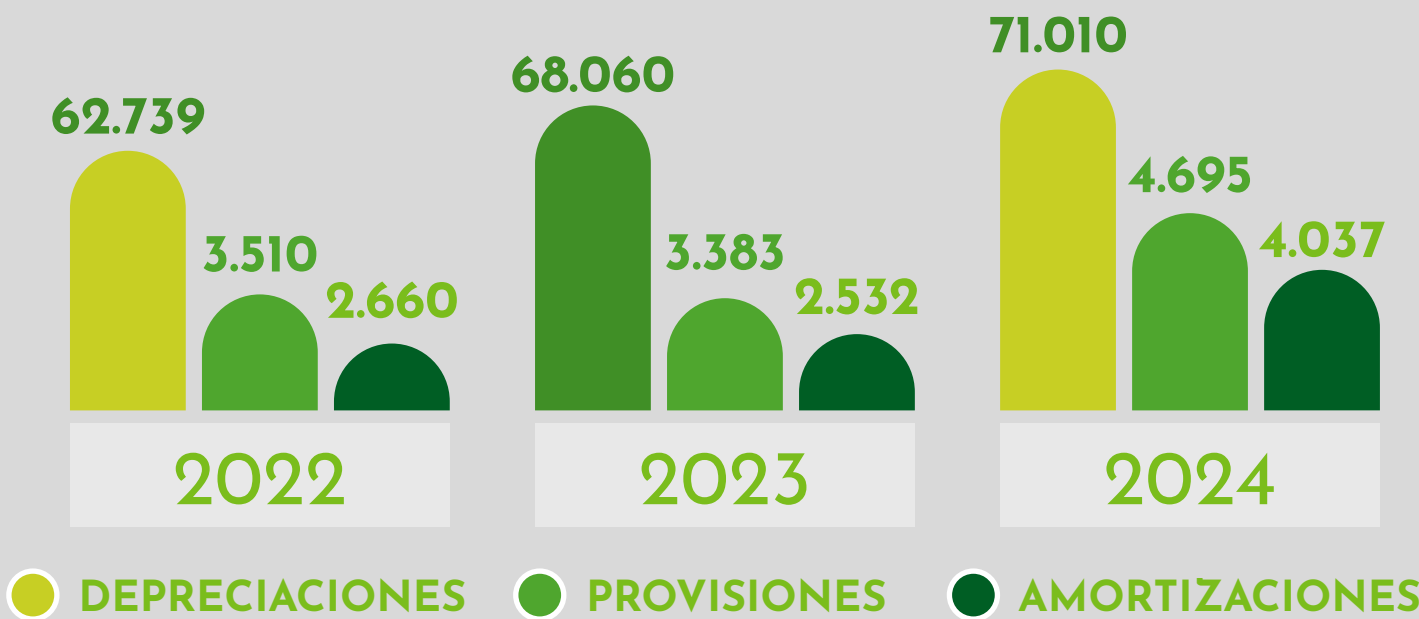
DEPRECIACIONES, AMORTIZACIONES, DETERIORO Y PROVISIONES

Presenta incremento de COP\$ 5,767 millones originado por:

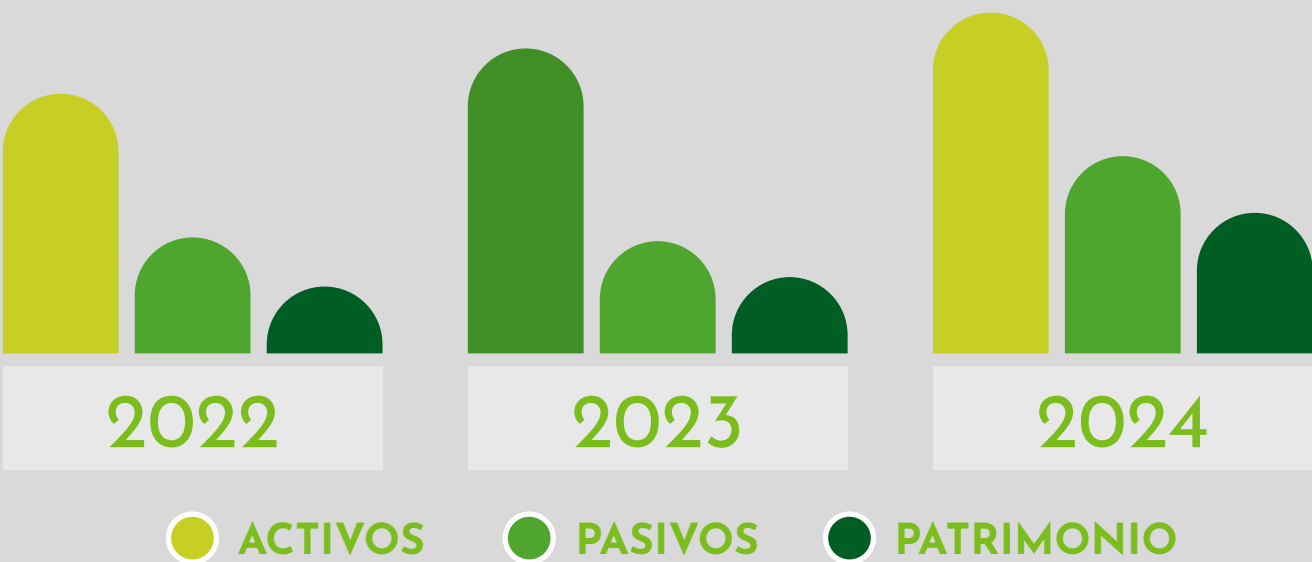
Depreciaciones y Amortizaciones con aumento en COP\$ 3,244 millones atribuido a: Redes líneas y cables en COP\$ 2,322 millones; y plantas, ductos y túneles en COP\$ 655 millones, como resultado de los traslados a operación de los proyectos; control y reducción de pérdidas, expansión y reposición de redes, subestación San Roque y repotenciación de líneas; las Amortizaciones presentaron aumento en COP\$ 654 millones, por la amortización de la alícuota mensual.

Provisiones Litigios y demandas aumentó en COP\$ 2,169 millones, lo anterior obedece a la variación por cambio de probabilidad de Posible a Probable por COP\$ 4,341 millones; reconocimiento de un nuevo proceso fiscal por COP\$ 208 millones; cambio de clasificación de administrativo a laboral por COP\$ 82 millones; y variación en la valoración por COP\$ 39 millones. Sin embargo, la variación en la valoración por COP\$ 1,912 millones se debe a la terminación de ocho procesos laborales desfavorables en COP\$ 519 millones y dos favorables para CENS, por cambio de probabilidad en COP\$ 59 millones y por cambio de clasificación de administrativo a laboral COP\$ 7 millones.

DEPRECIACIONES, AMORTIZACIONES Y PROVISIONES millones (\$)



BALANCE GENERAL COP\$ millones





## Activo total

Aumentó en 8% (COP\$ 134,347 millones), con las principales variaciones en:

El efectivo y equivalente de efectivo, presenta disminución de COP\$ 36,915 millones, principalmente por las cuentas por pagar de la vigencia 2023 en COP\$ 72,698 millones, pago de operación comercial en COP\$ 904,335 millones, gastos de funcionamiento y de terceros por COP\$ 760,140 millones, recursos restringidos por COP\$ 6,023 millones, dividendos por COP\$ 75,709 millones, abono a capital del empréstito con Bancos Popular COP\$ 23,875 millones, Bogotá COP\$ 17,229 millones, BBVA COP\$ 10,553 millones, Davivienda COP\$ 4,446 millones, Occidente COP\$ 11,000 millones, Itaú COP\$ 50,000 millones y Agrario COP\$ 8,333 e intereses pagados por COP\$ 97,894 millones y la disminución por la terminación de los contratos FAER 2019 en COP\$ 123 millones. No obstante, el recaudo de energía y de terceros por COP\$ 1,528,724 millones, aportes, contribuciones y subsidios por COP\$ 144,229 millones, desembolsos de empréstitos largo plazo por COP\$ 224,600 millones, desembolsos de crédito de tesorería por COP\$ 30,000 millones, otros ingresos COP\$ 74,827 millones y rendimientos financieros COP\$ 3,063 millones.

### Deudores comerciales y otras cuentas por cobrar aumentaron en COP\$ 44,164 millones por:





Activos por impuestos sobre la renta corriente con aumento de COP\$ 4,051 millones, generado por el beneficio de activos fijos reales productivos por COP\$ 6,036 millones; y la disminución del saldo a favor del impuesto sobre la renta en COP\$ 1,985 millones del año gravable 2024.

*Otros activos con disminución de COP\$ 587 millones, generado básicamente por la reclasificación de la cuenta de seguros de acuerdo con la resolución 419 de la CGN por COP\$1,677 millones, de la póliza colectiva, seguros cibernéticos y transporte; adicionalmente, la adquisición de licencias para servicios informáticos de suscripciones en la nube Field Service Edge y Designer, renovación software PLS CADD y Towa, incluido la amortización de estas por COP\$ 1,135 millones.*

Propiedad planta y equipo neto con aumento de COP\$ 111,479 millones, principalmente por la inversión realizada en COP\$182,717 millones, en la repotenciación

de líneas COP\$ 40,181 millones, reposición, expansión y mantenimiento de redes en COP\$ 28,856 millones, gestión y control pérdidas de energía COP\$ 23,179, reposición y expansión de subestaciones y líneas COP\$ 15,578 millones, línea Culebra - San Roque COP\$ 11,091 millones, electrificación rural por COP\$ 2,625 millones, automatización de redes COP\$3,732 millones, material en bodega COP\$ 37,585 millones, redes particulares COP\$2,721 millones, reparación de transformadores COP\$ 1,096 millones, adición y actualización de la provisión por desmantelamiento y provisión ambiental COP\$ 4,166 millones y compra de activos fijos por COP\$ 9,788 millones, consistentes en remodelación edificios, vehículos, equipos de telecomunicaciones, aires acondicionados, electrolinera, router, paneles solares, analizadores de gas, mantenimientos capitalizables de equipos hidráulicos tipo canastas, dinamómetro análogo, computadores portátiles y de escritorio, televisores, video beam, entre otros, sin embargo, se presenta una mayor depreciación acumulada de COP\$ 66,310 millones y traslados a operación por COP\$ 1,115 millones con destino a intangibles (software - servidumbres).

*Activos por derecho de uso con disminución de COP\$ 462 millones, generada por la alícuota de amortización en COP\$ 670 millones y la valoración por COP\$ 208 millones.*

*Inversiones en subsidiarias con aumento de COP\$ 1,886 millones, generado por la capitalización de COP\$ 1,334 millones y por actualización del método de participación del patrimonio autónomo de COP\$ 595 millones en Fiduooccidente, para el programa SOMOS; sin embargo, la retención practicada de COP\$ 43 millones.*





# Pasivo total

**Incremento del 5% (COP\$ 56,446 millones) generado por:**

Créditos y préstamos con aumento de COP\$ 120,860 millones, generado por los desembolsos de empréstitos a largo plazo con los Bancos Agrario COP\$ 50,000 millones, Popular COP\$ 38,000 millones, Occidente COP\$ 24,000 millones, BBVA COP\$ 60,000 millones, Inficaldas COP\$ 10,000 millones, Bancolombia COP\$ 42,600 millones y el desembolso de crédito de tesorería con Itaú CorpBanca por COP\$ 30,000 millones, intereses causados e indexados a costo amortizado por COP\$ 89,591 millones; No obstante, abono a capital del empréstito con los Bancos Popular COP\$ 23,875 millones, Bogotá COP\$ 17,229 millones, BBVA COP\$ 10,553 millones, Davivienda COP\$ 4,446 millones, Occidente COP\$ 11,000 millones, Itaú COP\$ 50,000 millones, Agrario COP\$ 8,333 millones e intereses pagados por COP\$ 97,894 millones.

Acreedoras y otras cuentas por pagar registran disminución de COP\$ 56,947 millones generada básicamente por el neto de la causación y los pagos, Bienes y servicios COP\$ 28,739 millones, Proyectos de inversión en COP\$ 5,876 millones, Dividendos COP\$ 23,244 millones, honorarios COP\$ 1,589 millones y Otros acreedores por COP\$ 1,790 millones; asimismo se incrementó el rubro de Servicios por COP\$ 4,319 millones.

**Beneficios empleados presenta disminución de COP\$ 23,966 millones, generado básicamente por el cambio en los supuestos por experiencia,** y suposiciones financieras generando ganancia actuarial durante el 2024.

Impuesto diferido neto con aumento de COP\$ 12,708 millones, generado por las diferencias temporarias entre

lo contable y fiscal principalmente en los siguientes rubros del balance: el costo atribuido de los activos fijos contablemente, la aplicación de turnos adicionales para la depreciación fiscal, el costo amortizado o interés implícito de las cuentas por cobrar y el deterioro de cartera considerando el efecto de opción tarifaria, asimismo, los beneficios a empleados debido a la valoración del cálculo actuarial por cada norma.

Impuestos contribuciones y tasas por pagar con aumento en COP\$ 265 millones, generada principalmente por impuesto de industria y comercio en COP\$ 435 millones e IVA por pagar en COP\$ 372 millones, y disminución en el impuesto sobre aduanas y recargos en COP\$ 248 millones, contribuciones en COP\$ 131 millones y retención en la fuente por pagar en COP\$ 163 millones, producto de la disminución en la causación de contratos.



Provisiones, presenta incremento de COP\$5,542 millones principalmente por:

Provisión litigios con incremento de COP\$1,830 millones, generado por cambios de probabilidad por COP\$4,385 millones (laborales COP\$4,028 millones, fiscal COP\$253 millones y administrativos COP\$104 millones), por variación en la valoración COP\$715 millones (laborales COP\$678 millones y administrativo COP\$37 millones) por la valoración de un proceso Fiscal nuevo COP\$208 millones y por la terminación a favor de CENS de un proceso laboral por COP\$56 millones; sin embargo, hubo disminución por cambio en la clasificación de administrativo a laboral de proceso por COP\$159 millones, por cambios de probabilidad COP\$1,632 millones, por variación en la valoración COP\$404 millones y por la terminación de un proceso Laboral desfavorable para CENS por COP\$670 millones.

Provisiones por dismantelamiento y compensación forestal con aumento de COP\$3,712 millones, básicamente por el reconocimiento inicial de las provisiones ambientales de los proyectos subestación La Playa COP\$2,447 millones, La Culebra COP\$2,101 millones y actualizaciones COP\$241 millones.

Otros pasivos con aumento de COP\$797 millones por:

Impuestos con disminución de COP\$240 millones, generada por la menor ejecución de contratos que les aplica contribución especial de obra pública.

Cobro cartera de terceros con aumento de COP\$1,362 millones, generado, por el incremento en la tarifa de la prestación de este servicio a algunas empresas.

Recaudos por clasificar con aumento de COP\$204 millones, generado por los depósitos mayores a 6 meses que no se han identificado en las conciliaciones bancarias.

Convenio alumbrado público con incremento de COP\$793 millones.

Activos recibidos de terceros con aumento de COP\$664 millones, generado por las redes recibidas y compradas a los diferentes conjuntos residenciales a precios resolución CREG.

Venta de servicios de energía con incremento de COP\$870 millones, generado principalmente por la aplicación de los beneficios de energía recargable, STR, SDL y pagos recibidos del sector comercial.

Contratos de construcción con disminución de COP\$3,142 millones, generada por el neto de la causación y los pagos realizados durante el 2024 de los contratos FAER 2019, los giros recibidos de la nación para la culminación de los contratos.

Subvenciones del gobierno con incremento de COP\$180 millones, generado por el giro recibido del Fondo Nacional para la Ciencia y Tecnología, para el desarrollo de un algoritmo para la planeación ordenada y determinación de capacidades de generación distribuida.



# Patrimonio total

El patrimonio presentó incremento de COP\$77,901 millones, generado por el reconocimiento de las utilidades en el ERI generadas durante el 2024, que ascienden a COP\$117,543 millones, el neto de la ganancia actuarial por suposiciones financieras y de experiencia y el impuesto diferido por COP\$13,646 millones; el traslado de utilidades del 2023, para pago por COP\$51,611 millones y la reclasificación de la cuenta de seguros de acuerdo con la resolución 419 de la CGN por COP\$1,677 millones.

VALOR GENERADO Y DISTRIBUIDO A LOS GRUPOS DE INTERÉS (CUARTO ESTADO FINANCIERO) • GRI 201-1		
	DICIEMBRE 2024	% PARTICIPACIÓN
TOTAL VALOR GENERADO	655.001	100%
Valor operacional generado	655.091	100%
Ingresos	1.520.049	232%
Costos directos	(864.957)	-132%
Valor agregado generado	(90)	0%
Filiales y asociadas	595	0%
Partidas contables	(685)	0%
VALOR AGREGADO DISTRIBUIDO	(655.001)	100%
Dueño	(117.543)	18%
Empleados	(121.019)	18%
Reinversión en la empresa	(132.505)	20%
Estado	(88.669)	14%
Proveedores de bienes y servicios	(111.523)	17%
Comunidad y medio ambiente	(3.741)	1%
Proveedores financieros	(80.002)	12%



### DUEÑOS

Cumpliendo con la propuesta de valor para el grupo de interés, Dueño, en el 2024 CENS generó dividendos de COP\$117,543 millones, presentando incremento del 71%, respecto al año anterior, generada básicamente por el aumento de la venta de energía y la recuperación del deterioro de la cartera de la opción tarifaria; no obstante, el incremento de la operación comercial e incremento de intereses de la deuda (nuevas obligaciones financieras).



### TRABAJADORES

CENS promueve el bienestar y una adecuada experiencia de vida laboral. A diciembre 2024 se presenta el ingreso de 55 nuevos trabajadores (1 por Obra o Labor, 1 a Término Fijo y 53 Indefinido) y retiro de 30. Del total de costos y gastos efectivos ejecutados en esta vigencia el 18% fue destinado para los trabajadores, el incremento de los sueldos fue del 12.07%.



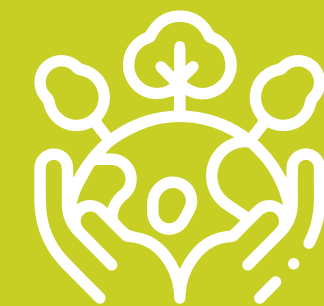
### ESTADO

CENS distribuyó al Estado la suma de COP\$88,669 millones, siendo de los mayores contribuyentes en materia de impuestos de la región; durante el año 2024 cumplió al 100% con todas sus obligaciones establecidas por la Ley, evitando sanciones a la empresa, permitiendo con esto que se puedan reinvertir en actividades tendientes a mejorar la calidad de vida de la sociedad.



### REINVERSIÓN EN LA EMPRESA

La empresa realizó mantenimiento en su infraestructura eléctrica, garantizando la continuidad del servicio para los usuarios donde su valor distribuido ascendió a COP\$132,505 millones, con una participación del 20% del total distribuido.



### COMUNIDAD Y MEDIO AMBIENTE

En 2024 se continúa trabajando con la comunidad y protegiendo el medio ambiente a fin de mejorar la calidad de vida de la sociedad con un mejor servicio. El valor invertido durante este período asciende a COP\$3,741 millones.



### PROVEEDORES FINANCIEROS

En lo corrido del año 2024, se destinó a sus proveedores financieros el 12% de total de los costos y gastos ejecutados, presentado un aumento de COP\$18,469 millones, respecto al 2023, generado por los nuevos créditos y los abonos a capital durante el período del 2024, con el objeto de financiar la inversión en infraestructura, especialmente, para el plan de inversión como expansión y reposición de redes, plan recuperación de pérdidas de energía y la expansión de STR.



### PROVEEDORES DE BIENES Y SERVICIOS

CENS a través de la contratación de proveedores de bienes y servicios, contribuye con el desarrollo de la región generando empleos indirectos, mejorando la calidad de vida de los Norte santandereanos; el valor distribuido por este concepto fue de COP\$111,523 millones del total de costos y gastos, con una participación del 17%



## Enfoque: gestión regulatoria de las tarifas

# Gestión regulatoria

A nivel regulatorio, durante el 2024 se analizaron proyectos relevantes para la organización y en los cuales se evidencia las gestiones realizadas por la CREG frente a las medidas regulatorias para consolidar tarifas de energía eléctrica cada vez más eficientes en cada uno de los eslabones de la cadena que componen el Costo Unitario del servicio: generación, transmisión, distribución y comercialización de energía, así como la definición de varias metas regulatorias para buscar integrar más las fuentes de energía no convencionales, como el sol y el viento, en el mercado eléctrico nacional y la consolidación de las comunidades energéticas como apuesta fundamental en el panorama de la transición energética en Colombia.

A continuación, se reflejan las principales resoluciones analizadas y de mayor impacto durante el 2024:			
ENTIDAD	TIPO	ENLACE	ALCANCE
CREG	Resolución	101 035 de 2024	Ajusta el reglamento de distribución en relación con la compensación de energía reactiva en el Sistema Interconectado Nacional (SIN).
CREG	Resolución	105 007 de 2024	Por la cual se establece un marco normativo estandarizado para la revisión de desviaciones significativas en el consumo de energía y gas.
MME	Decreto	2236 de 2023	Implementación de Comunidades Energéticas (CE), como instrumento que permite ampliar la cobertura y mitigar los impactos en tarifa para las poblaciones vulnerables.
CREG	Resolución	101 045 de 2024	Por la cual se crean nuevas actividades para la prestación del servicio de energía eléctrica en el contexto de comercialización de energía, la administración, la gestión de riesgos y la ejecución de estos.
CREG	Resolución	101 050 de 2024	Flexibilización de las inversiones de los operadores de red, que hayan cumplido con las metas de calidad del servicio, mandato establecido por el PND vigente.
CREG	Resolución	101 049 de 2024	Ajustar el esquema de fechas de puesta en operación y Garantías para Proyectos de Generación de Energía Conforme a la Resolución MME 40042 de 2024.
CREG	Resolución	101 039 de 2024	Define los criterios para la Selección y Actuación de Verificadores de Inversiones en Operadores de Red.

Adicionalmente en 2024, la CREG aprobó el plan de inversiones 2023-2027 para CENS mediante la resolución 501 023 de 2023, la cual fue objeto de recurso por parte de la compañía. Posteriormente, la resolución 501 061 de 2024 resolvió dicho recurso, se resalta la aprobación de unidades constructivas especiales para las líneas de 115 kV Convención-

Tibú y Tibú-Planta Zulia. **Se destaca la aprobación de las obras civiles como cimentaciones profundas tipo pila y micropilote, vigas de amarre y sistemas de puesta a tierra.** Con esta aprobación, se garantizan los ingresos de la organización para el período tarifario, fortaleciendo la viabilidad financiera de los proyectos.





## Comunidades energéticas (CE)

La resolución de comunidades energéticas promueve el desarrollo en todos los territorios del país a partir de la participación de los usuarios distribuidos, agrupados en comunidades energéticas, en el mercado de generación y comercialización de energía, tanto en las zonas no interconectadas (ZNI) como en el Sistema Interconectado Nacional (SIN).

El MME a través del decreto 2236 de 2023 define las comunidades energéticas como los usuarios o potenciales usuarios de servicios energéticos podrán constituir Comunidades Energéticas para generar, comercializar o usar eficientemente la energía por medio del uso de fuentes no convencionales de energía renovables (FNCER), combustibles renovables y recursos energéticos distribuidos.

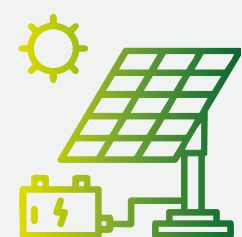
### Características de las comunidades energéticas



Son formas de asociatividad entre usuarios y/o potenciales usuarios de servicios energéticos.



Las constituyen personas naturales o jurídicas que cooperan entre sí, a través de un contrato de derecho privado.



Actúan como agentes denominados:  
i) autogenerador colectivo (AGRC)  
o ii) generador distribuido colectivo (GDC).



Su objetivo fundamental es la generación, comercialización y uso eficiente de la energía. Funcionan a través del uso de i) FNCER, ii) combustibles renovables y iii) recursos energéticos distribuidos.



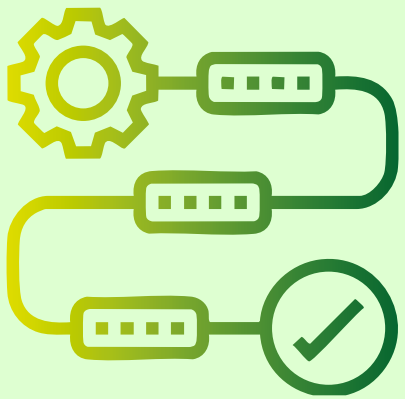




# Retos 2025

Para 2025, la comisión planea incorporar proyectos regulatorios alineados con las disposiciones nacionales de Transición Energética Justa, priorizando la diversificación y optimización de la matriz energética, la inclusión de energías renovables y la revisión de metodologías tarifarias.

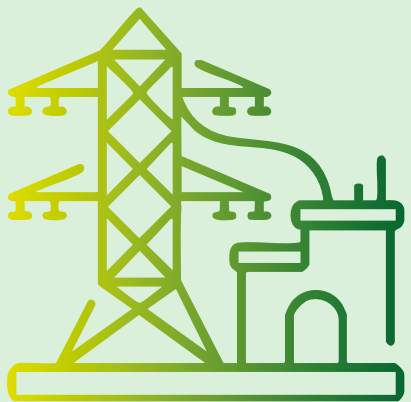
Uno de los principales desafíos será la actualización de la metodología del comercializador, vigente desde la resolución 180 de 2014. En 2024, se publicó en consulta la resolución 701-038, que propone nuevas reglas para la remuneración del cargo de comercialización.



Esta nueva metodología no solo busca reconocer los costos eficientes de los comercializadores, sino también incentivar mejoras en la calidad del servicio. **A través de ella, se remunerarán los costos fijos directamente vinculados a la prestación del servicio, el riesgo de cartera, los costos financieros y un margen de rentabilidad para el comercializador.** Actualmente, el componente de comercialización representa entre el 10% y el 13% del costo total del servicio.



Por otra parte, de acuerdo con lo establecido en la resolución 101 039 de 2024, **se espera que para la vigencia 2025 se realice la primera verificación del plan de inversiones regulatorio ejecutado por CENS durante los periodos 2019 a 2024.**



**Adicionalmente, se espera que la CREG haga público los proyectos y desarrollos normativos contemplados en la circular 121 de 2024,** mediante la cual fue publicada la agenda regulatoria 2025, destacando temas como la actualización de la metodología de transmisión, Infraestructura para la medición avanzada (AMI), comunidades energéticas, esquema prestador última instancia (PUI), definición indexador de energía, entre otros.